

Основные индикаторы

		% Изм			% Изм
Доходность 10-летних КО США, %	2.98	0		Официальный курс ЦБР, руб/\$	27.4216 0.24%
Доходность 30-летних КО США, %	3.52	0		Валютный курс, \$/евро	1.2917 0.29%
Цена на нефть Brent spot, \$/брл	49.96	-2.17%		PTC	674.14 2.36%
Цена на нефть Brent (3 мес), \$/брл	57.01	5.53%		DJIA	8 726.61 2.92%
Цена на нефть Urals, \$/брл	49.26	1.09%		S&P 500	887.68 3.53%

Комментарии и прогнозы:

Внешний долг РФ:

Торги на рынке US Treasuries оставались закрытыми из-за празднования Дня Благодарения. Этим утром умеренный рост котировок UST возобновился.

Внутренний долг РФ:

Сегодня в течение дня можно будет наблюдать технические сделки, характерные для конца календарного месяца

Новости и ключевые события:

ВЭБ предоставил рефинансирование Evraz Group и Ситрониксу

Fitch изменило статус рейтинга Группы ПИК ССС, находящегося на пересмотре с Развивающегося на Негативный

Moody's изменило прогноз рейтинга Северстали Ba2 со Стабильного на Негативный

Moody's понизило рейтинг Банка Траст с B1 до B2

Moody's подтвердило рейтинг МОЭСКа на уровне Ba2, изменив прогноз с Позитивного на Стабильный

Moody's подтвердило рейтинг БТА банка на уровне B1

ВЭБ получил 340 млрд. руб. из ФНБ на субординированные кредиты банкам и покупку бумаг

ВТБ предоставит АЛРОСа кредит на USD 1.6 млрд.

Отдел продаж:

Исследовательский отдел:

Тел: (7 495) 786-4897, 783-5103

Тел: (7 495) 785-96-78

Тел: (7 495) 783-50-29

Тел: (7 495) 792-58-47

Тел: (7 495) 974-25-15 доб. 7121

Игорь Панков Факс: (7 495) 786-4892; Тел: (7 495) 785-7405 Олег Артеменко

Екатерина Леонова (рублевые облигации)

Михаил Авербах (валютные облигации)

Денис Воднев (кредитный анализ)

Екатерина Журавлева (кредитный анализ)

ELeonova@alfabank.ru

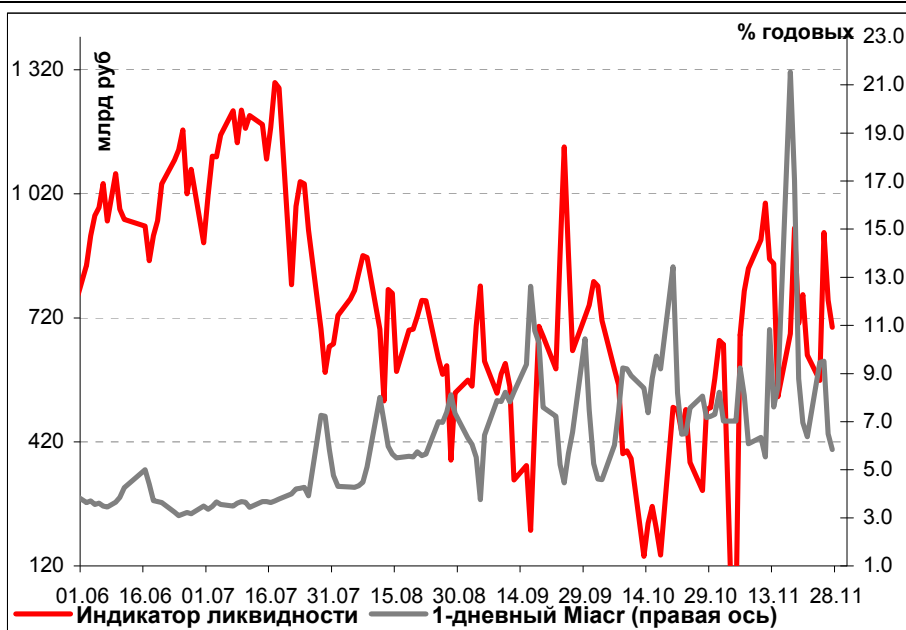
MAverbakh@alfabank.ru

DVodnev@alfabank.ru

EZhuravleva@alfabank.ru

Денежные потоки

Илл. 1. Индикатор Ликвидности Альфа-Банка



Основные новости

ВЭБ предоставил рефинансирование Evraz Group и Ситрониксу

Как сообщают газеты Коммерсант и Ведомости Наблюдательный Совет ВЭБа одобрил участие в рефинансировании сделок на общую сумму около USD 2 млрд. Из них USD 1.8 млрд получит Evraz Group, оставшиеся USD 230 млн. получит Ситроникс. Информация относительно условий финансирования не раскрывалась.

В 4кв08 и 2009 году Евраз должен погасить задолженность в размере \$4.2 млрд. Кредит ВЭБ значительно облегчает положение Евраза в плане ликвидности на предстоящие 12 месяцев – или больше, если предположить, что срок кредита будет продлен и составит больше года (условия кредита не раскрываются, и мы предполагаем, что он выдается на один год). По сути, получение Евразом кредита продлевает срок непрерывной деятельности компании в трудных рыночных условиях.

Кроме того, ВЭБ предоставил деньги Ситрониксу по залог 61.3% его акций. Данная новость является положительной для компании. Именно сегодня ей необходимо погасить USD 125 млн. Dresdner банку, а в марте еще USD 75 млн. Рефинансирование данного долга было основной проблемой компании в последнее время.. Общий долг Ситроникса за 1 полугодие 2008г. составил около USD 745.8 млн.

Fitch изменило статус рейтинга Группы ПИК ССС, находящегося на пересмотре с Развивающегося на Негативный

Рейтинговое агентство Fitch изменило статус Группы ПИК в списке Rating Watch по долгосрочному рейтингу дефолта эмитента (РДЭ) «ССС» и по краткосрочному РДЭ «С» с Развивающегося на Негативный. Агентство обеспокоено возможностями компании в плане погашения краткосрочной задолженности. Fitch подчеркивает, что ПИК за последние недели продвинулась в выплате задолженности, и что часть задолженности с приближающимся сроком погашения будет выплачена за счет предоставленных государственных кредитов. Между тем, Fitch считает, что господдержка вряд ли покроет всю краткосрочную задолженность ПИК.

Сегодня газета Ведомости сообщила о том, что компания провела реструктуризацию \$300 млн краткосрочной задолженности иностранным банкам со сроком погашения в ноябре 2008 года. ПИК подтвердила эту информацию.

КОРПОРАТИВНЫЕ НОВОСТИ

- *ЦБ зарегистрировал два выпуска 5-летних облигаций Банка Зенит общим объемом 8 млрд. руб.*
- *КМБ-Банк определили ставку 5-6-го купонов 2-го выпуска облигаций в размере 15% годовых (+725 б.п.)*
- *Холдинг-Капитал установил ставку 3-го купона дебютного выпуска облигаций в размере 15% годовых*

Внешний долг РФ

Вчера американские долговые рынки были закрыты в связи с празднованием Дня Благодарения. К слову, сегодняшний день также будет вялым, так как традиционно у американцев эта неделя считается короткой.

На российском рынке активность оставалась на минимальных уровнях. В суверенном сегменте наиболее ликвидный евробонд Rus-30 подрос на фоне внешних позитивных факторов в пределах 0.5 п.п. до 82.2%-83.8% от номинала (YTM 11.01%/10.78%). CDS-5 на Россию сузился до 710-770 б.п. Таким образом, CDS-5 за неделю уже упал примерно на 150 б.п с 900 б.п вслед за сужением CDS развивающихся рынков.

Этим утром котировки UST показывают незначительный рост, торгуясь на уровне 107% от номинала (YTM 2.94%). Сегодня не будет выходить какой-либо интересной и важной статистики для участников рынка, поэтому все внимание будет устремлено на динамику фондовых площадок.

Рынок рублевых облигаций

На российском рынке долга по итогам дня сформировалась смешанная динамика. Так, Газпром-4, ВТБ-5, ВТБ-6. прибавили в пределах 1 п.п. При этом можно было наблюдать интересы на продажу в бумагах РЖД-5, которые потеряли порядка 0.5 п.п. Стоит отметить также выпуск ВТБ-Лизинг-2, по которому прошел объем в размере 1 млн бумаг. Сегодня мы не исключаем технические сделки в коротких выпусках, характерных для конца месяца. Активность в бумагах 2-го и 3-го эшелона остается все еще крайне слабой, спрэд bid/offer достигает 10 п.п.

На денежном рынке ставки overnight умеренно снижались, к концу дня закрепившись на уровне 6-7% годовых. Также падает и спрос банков на операции прямого РЕПО с ЦБ, который снизился до 133 млрд руб с 204 млрд руб днем ранее. Сегодня состоятся выплаты налога на прибыль, по нашим оценкам, они составят порядка 280 млрд руб. При этом индикатор ликвидности Алфья-Банка этим утром находится на уровне 700 млрд руб.

Илл. 2. Выпуски рублевых корпоративных облигаций с наибольшим объемом сделок

Эмитент	Объем в обращении, млн руб	Дата погаш-я	Дюрация	Дата погаш-я	Дюрация до оферты	Ставка купона	Дата очередного купона	Средняя цена	Изм-е ср. цены, %	Доходность к оферте, %	Доходность к погашению, %	Оборот, млн руб
Газпром-4	5 000	10.02.10	1.15	--	--	8.22%	11.02.09	95.15	0.38	--	13.06	58.63
ЛУКОЙЛ-3	8 000	08.12.11	2.64	--	--	7.10%	11.12.08	82.41	-2.67	--	15.00	324.69
ВТБ-Лизинг-2	10 000	07.07.15	--	14.07.09	0.61	8.90%	13.01.09	95.10	-0.02	10.12	--	997.16
ВолгаТел-4	3 000	03.09.13	--	10.09.09	0.75	7.99%	09.12.08	93.99	-0.01	17.37	--	65.38
ЖилсоцФ-3	1 500	26.07.11	--	22.01.10	1.07	13.90%	23.01.09	100.00	--	14.33	--	2225.93
ИТЕРА-Ф	5 000	20.11.12	--	26.05.09	0.49	10.40%	26.05.09	89.02	-0.29	40.08	--	97.92
Сан Интербрю-2	4 000	13.08.09	0.69	--	--	8.00%	12.02.09	86.90	-11.33	--	31.90	140.34
СеверСт-АВТО	1 500	21.01.10	1.09	--	--	8.00%	22.01.09	94.59	-2.19	--	13.63	170.83
ТКФинанс 2	1 000	08.09.11	1.17	--	--	13.00%	09.03.09	100.00	0.00	--	13.09	81.77
ТрансФин-М-2	1 500	10.08.12	3.04	--	--	10.75%	13.02.09	100.00	0.00	--	11.60	81.53

Источник: ММВБ, расчеты Альфа-Банка

Альфа-Банк принимал участие в следующих выпусках корпоративных облигаций: АЛФИН-2, Инпром-2, Интегра-2, Кубаньэнерго, Ленэнерго-2, -3, МЕЧЕЛ ТД, МОЭСК, РЕСТОРАНТС-2, -3, РуссНефть, ТМХ-2, УдмуртНП, УЗПС: организатор. АвтоВАЗ-3, ИТЕРА, Макромир-2, МартаФ-3, ОГК-6, Рост-Лайн, ТрансФин-М-2: со-организатор.

Илл. 3. Динамика российских суверенных и субфедеральных еврооблигаций

	Дата	Дата погашения	Дюрация, лет	Дата ближайшего купона	Ставка купона	Цена закрытия	Изм, %	Доходность к оферте/ погашению	Текущая доходность	Спред по дюрации	Изм. Спреда	М. Дюрация	Объем выпуска, млн	Валюта	Рейтинги S&P/Moodys/Fitch
	Дата погашения														
Суверенные															
Россия-10	03.31.10	0.83	03.31.09	8.25%	104.75	0.59%	2.46%	7.88%	133	-76.5	1.27	923	USD	BBB+	/ Baa1 / BBB+
Россия-18	07.24.18	6.19	01.24.09	11.00%	112.61	0.07%	9.01%	9.77%	674	5.0	5.92	3 467	USD	BBB+	/ Baa1 / BBB+
Россия-28	06.24.28	7.87	12.24.08	12.75%	114.36	1.42%	10.95%	11.15%	797	-18.1	7.46	2 500	USD	BBB+	/ Baa1 / BBB+
Россия-30	03.31.30	5.55	03.31.09	7.50%	82.75	0.61%	11.02%	9.06%	805	-11.9	8.56	1 990	USD	BBB+	/ Baa1 / BBB+
Минфин															
Минфин-11	05.14.11	2.37	05.14.09	3.00%	96.13	1.34%	4.70%	3.12%	357	-60.7	2.27	1 750	USD	BBB+	/ Baa1 / BBB+
Муниципальные															
Москва-11	10.12.11	2.66	10.12.09	6.45%	73.64	0.41%	19.19%	8.76%	--	--	--	374	EUR	BBB+	/ Baa1 / BBB+
Москва-16	10.20.16	6.12	10.20.09	5.06%	53.13	-3.84%	15.88%	9.53%	--	--	--	407	EUR	BBB+	/ Baa1 / BBB+

Источник: Bloomberg, расчеты Альфа-Банка

Илл. 4. Динамика российских банковских еврооблигаций

	Дата погашения	Дюрация, лет	Дата ближайшего купона	Ставка купона	Цена закрытия	Изм, %	Доходность к оферте/ погашению	Текущая доходность	Спред по дюрации	Изм. Спреда	Спред к суверенным еврооблигациям	Объем выпуска, млн	Валюта	Рейтинги S&P/Moodys/Fitch
Банковские														
Абсолют-09	04.07.09	0.36	04.07.09	8.75%	94.51	0.00%	25.16%	9.26%	2403	8.0	2270	200	USD	#N/A N.A./ Baa3 / A-
Абсолют-10	03.30.10	1.26	03.30.09	9.13%	76.58	0.00%	31.88%	11.92%	3076	1.4	2943	175	USD	#N/A N.A./ Baa3 / A-
АК Барс-10	06.28.10	1.46	12.28.08	8.25%	96.73	0.04%	10.53%	8.53%	941	-5.8	808	250	USD	BB-e / Ba2 / BB
АК Барс-11	06.20.11	2.24	12.20.08	9.25%	96.22	0.06%	10.98%	9.61%	985	-5.7	852	300	USD	#N/A N.A./ Ba2 / BB
Альфа-09	10.10.09	0.85	04.10.09	7.88%	98.24	0.04%	10.02%	8.02%	889	-7.7	756	400	USD	BB / Ba1 / BB
Альфа-12	06.25.12	2.87	12.25.08	8.20%	60.01	0.00%	26.04%	13.66%	2467	0.3	2359	500	USD	BB / Ba1 / BB
Альфа-13	06.24.13	3.29	12.24.08	9.25%	55.08	-0.01%	26.88%	16.79%	2551	0.1	1586	400	USD	BB / Ba1 / BB
Альфа-15*	12.09.15	3.70	12.09.08	8.63%	35.43	0.00%	32.44%	24.34%	3114	1.3	2142	225	USD	B+ / Ba2 / BB-
Альфа-17*	02.22.17	4.10	02.22.09	8.64%	35.00	0.00%	30.62%	24.67%	2932	1.0	1960	300	USD	B+ / Ba2 / BB-
Банк Москвы-09	09.28.09	0.81	03.28.09	8.00%	94.17	0.90%	15.69%	8.50%	1456	-118.3	1323	250	USD	#N/A N.A./ A3 / BBB
Банк Москвы-10	11.26.10	1.87	05.26.09	7.38%	76.19	-4.61%	22.91%	9.68%	2178	277.0	2045	300	USD	NR / A3 / BBB
Банк Москвы-13	05.13.13	3.65	05.13.09	7.34%	58.52	0.21%	22.56%	12.53%	2125	-5.0	1153	500	USD	#N/A N.A./ A3 / BBB
Банк Москвы-15*	11.25.15	4.55	05.25.09	7.50%	40.01	0.00%	27.04%	18.75%	2504	2.2	1601	300	USD	#N/A N.A./ Baa1 / BBB-
Банк Москвы-17*	05.10.17	4.95	05.10.09	6.81%	35.00	0.61%	26.33%	19.45%	2433	-11.7	1531	400	USD	#N/A N.A./ Baa1 / BBB-
Банк Союз	02.16.10	1.12	02.16.09	9.38%	55.00	0.00%	69.89%	17.05%	6876	11.4	6743	125	USD	B- / B2 /*- / #N/A N.A.
БИН Банк-09	05.18.09	0.47	05.18.09	9.50%	99.94	0.00%	9.60%	9.51%	847	-3.4	714	100	USD	B / #N/A N.A./ B-
ВТБ-08	12.11.08	0.04	12.11.08	6.88%	99.50	0.00%	20.18%	6.91%	1905	92.8	1772	550	USD	BBB+ / A2 / BBB+

ВТБ-11	10.12.11	2.57	04.12.09	7.50%	79.36	-0.08%	16.84%	9.45%	1547	2.9	1439	450	USD	BBB+	/	A2	/	BBB+
ВТБ-12	10.31.12	3.37	04.30.09	6.61%	64.08	-0.08%	20.33%	10.31%	1902	4.2	930	1 200	USD	BBB+	/	A2	/	BBB+
ВТБ-15*	02.04.15	4.85	02.04.09	6.32%	70.01	-16.20%	13.64%	9.02%	1164	372.5	262	750	USD	BBB	/	A2	/	BBB
РТБ-16	02.15.16	5.92	02.15.09	4.25%	72.32	0.09%	9.77%	5.88%	750	4.7	76	500	EUR	RRR+	/	A2	/	RRR+
ВТБ-18	05.29.18	6.01	11.29.08	6.88%	60.92	0.00%	14.61%	11.28%	1234	6.2	560	2 000	USD	BBB+	/	A2	/	BBB+
ВТБ-35	06.30.35	8.39	12.31.08	6.25%	51.46	0.05%	12.62%	12.14%	964	-0.5	167	1 000	USD	BBB+	/	A2	/	BBB+
ГПБ-11	06.15.11	2.28	12.15.08	7.97%	104.04	-0.08%	6.23%	7.66%	510	0.0	377	300	USD	BB+	/	Baa1	/	#N/A N.A.
ГПБ-13	06.28.13	3.51	12.28.08	7.93%	60.33	-5.97%	22.13%	13.15%	2083	184.2	1111	500	USD	BBB-	/	A3e	/	#N/A N.A.
ГПБ-15	09.23.15	4.97	03.23.09	6.50%	53.25	-0.08%	19.00%	12.21%	1701	3.8	798	1 000	USD	BBB-	/	A3	/	#N/A N.A.
Зенит-09	10.07.09	0.84	04.07.09	8.75%	85.58	0.00%	28.81%	10.22%	2768	3.2	2636	200	USD	#N/A N.A./		Ba3	/	B+
Кредит Европа-10	04.13.10	1.32	04.13.09	7.50%	96.33	0.05%	10.42%	7.79%	930	-6.4	797	250	USD	#N/A N.A./		Ba1	/	#N/A N.A.
ЛОКО-10	03.01.10	1.13	03.01.09	10.00%	40.00	0.00%	106.72%	25.00%	10559	20.0	10427	100	USD	#N/A N.A./		B2	/	B
МБРР-09	06.29.09	0.56	12.29.08	8.80%	82.51	0.01%	45.98%	10.66%	4486	14.4	4353	100	USD	#N/A N.A./		B1 /*-	/	B+
МБРР-16*	03.10.16	4.51	03.10.09	8.88%	50.30	0.00%	23.38%	17.65%	2138	2.1	1236	60	USD	#N/A N.A./		B2 /*-	/	#N/A N.A.
МДМ-10	01.25.10	1.09	01.25.09	7.77%	82.00	5.79%	26.80%	9.47%	2567	-569.0	2434	425	USD	BB	/	Ba1	/	BB
МДМ-11*	07.21.11	2.10	01.21.09	9.75%	44.91	-5.46%	48.98%	21.71%	4785	307.0	4653	200	USD	B+	/	Ba2	/	BB-
МежпромБ-10	02.12.10	1.14	02.12.09	9.50%	94.97	0.00%	14.15%	10.00%	1302	-2.2	1169	150	USD	BB-	/	B1	/	B
МежпромБ-10-2	07.06.10	1.46	07.06.09	9.00%	34.98	-0.04%	111.26%	25.73%	11013	22.2	10880	200	EUR	BB-	/	B1	/	B
МНБ-09	10.06.09	0.84	01.06.09	5.01%	90.12	0.32%	17.70%	5.56%	1657	-38.1	1524	500	USD	#N/A N.A./		Baa2	/	BBB
НОМОС-09	05.12.09	0.46	05.12.09	8.25%	97.53	2.05%	13.97%	8.46%	1284	-475.4	1151	150	USD	#N/A N.A./		Ba3	/	B+
НОМОС-10	02.02.10	1.11	02.02.09	8.19%	86.39	-0.00%	21.86%	9.48%	2073	0.0	1940	200	USD	#N/A N.A./		Ba3	/	B+
НОМОС-16	10.20.16	4.78	04.20.09	9.75%	56.34	18.60%	21.45%	17.31%	1945	-401.8	1042	125	USD	#N/A N.A./		B1	/	B+
Петрокоммерц-09	03.27.09	0.33	03.27.09	8.00%	92.51	-0.25%	32.64%	8.65%	3152	99.2	3019	225	USD	B+	/	Ba3	/	#N/A N.A.
Петрокоммерц-09-2	12.17.09	0.98	12.17.08	8.75%	77.51	0.00%	36.27%	11.29%	3514	4.0	3381	425	USD	B+	/	Ba3	/	#N/A N.A.
ПромсвязьБ-10	10.04.10	1.66	04.04.09	8.75%	49.65	0.08%	55.56%	17.62%	5444	-2.4	5311	200	USD	BB-	/	Ba2	/	B+
ПромсвязьБ-11	10.20.11	2.41	04.20.09	8.75%	45.02	-6.33%	44.15%	19.44%	4302	320.6	4169	225	USD	BB-	/	Ba2	/	B+
ПромсвязьБ-13	01.15.13	2.84	01.15.09	10.75%	47.01	0.00%	36.51%	22.87%	3514	0.4	3406	150	USD	BB-	/	Ba2	/	B+
ПромсвязьБ-18*	01.31.18	3.97	01.31.09	12.50%	50.39	0.00%	27.71%	24.95%	2641	0.8	1669	100	USD	B	/	Ba3	/	B-
ПСБ-15*	09.29.15	5.18	03.29.09	6.20%	60.00	0.00%	16.04%	10.33%	1404	2.0	501	400	USD	#N/A N.A./		A3	/	BBB
РенКап-10	06.27.10	1.44	12.27.08	9.50%	94.90	0.00%	13.16%	10.01%	1204	-2.6	1071	300	USD	B-	/	#N/A N.A./		B- /*-
Росбанк-09	09.24.09	0.79	12.24.08	9.75%	101.99	11.46%	7.23%	9.56%	611	-1403.3	478	86	USD	#N/A N.A./		Baa3	/	A-
РСХБ-10	11.29.10	1.83	11.29.08	6.88%	88.64	-0.05%	13.54%	7.76%	1241	0.8	1108	350	USD	#N/A N.A./		A3	/	BBB+
РСХБ-13	05.16.13	3.74	05.16.09	7.18%	67.29	-0.01%	18.18%	10.66%	1687	1.5	715	700	USD	#N/A N.A./		A3	/	BBB+
РСХБ-14	01.14.14	3.99	01.14.09	7.13%	63.48	0.01%	18.43%	11.22%	1712	0.8	740	750	USD	#N/A N.A./		A3	/	BBB+
РСХБ-17	05.15.17	5.76	05.15.09	6.30%	49.73	-8.27%	18.14%	12.67%	1587	166.5	711	1 250	USD	#N/A N.A./		A3	/	BBB+
РСХБ-18	05.29.18	5.63	11.29.08	7.75%	59.14	0.15%	16.37%	13.10%	1410	3.6	535	1 000	USD	#N/A N.A./		A3	/	BBB+
Русский Стандарт-09	09.16.09	0.80	09.16.09	6.83%	98.98	36.52%	8.08%	6.90%	695	-4758.6	562	400	EUR	B+	/	Ba2	/	#N/A N.A.
Русский Стандарт-10	10.07.10	1.67	04.07.09	7.50%	40.07	0.00%	69.61%	18.72%	6848	6.1	6715	500	USD	B+	/	Ba2	/	#N/A N.A.
Русский Стандарт-10-206.29.10	10.07.10	1.67	04.07.09	7.50%	40.07	0.00%	69.61%	18.72%	6848	6.1	6715	500	USD	B+	/	Ba2	/	#N/A N.A.
Русский Стандарт-10-206.29.10	10.07.10	1.67	04.07.09	7.50%	40.07	0.00%	69.61%	18.72%	6848	6.1	6715	500	USD	B+	/	Ba2	/	#N/A N.A.
Русский Стандарт-11	05.05.11	2.07	05.05.09	8.63%	36.50	0.00%	62.76%	23.63%	6163	2.3	6030	350	USD	B+	/	Ba2	/	#N/A N.A.
Русский Стандарт-15*	12.16.15	3.35	12.16.08	8.88%	30.02	0.04%	37.89%	29.57%	3659	0.1	2687	200	USD	B-	/	Ba3	/	#N/A N.A.
Русский Стандарт-16*	12.01.16	2.28	12.01.08	9.75%	19.99	-11.17%	53.64%	48.78%	5251	527.8	5118	200	USD	B-	/	Ba3	/	#N/A N.A.
Сбербанк-11	11.14.11	2.72	05.14.09	5.93%	79.44	1.17%	14.74%	7.46%	1337	-46.1	1229	750	USD	#N/A N.A./		A2	/	BBB+
Сбербанк-13	05.15.13	3.82	05.15.09	6.48%	71.19	-0.02%	15.70%	9.10%	1439	1.6	467	500	USD	#N/A N.A./		A2	/	BBB+
Сбербанк-13-2	07.02.13	3.78	01.02.09	6.47%	69.72	-0.01%	16.02%	9.28%	1472	1.5	500	500	USD	BBB+e	/	A2	/	BBB+
Сбербанк-15*	02.11.15	4.84	02.11.09	6.23%	66.50	0.00%	14.62%	9.37%	1262	2.0	360	1 000	USD	#N/A N.A./		A2	/	BBB
УРСА-09	05.12.09	0.46	05.12.09	9.00%	93.50	0.00%	24.78%	9.63%	2365	5.4	2232	351	USD	#N/A N.A./		Ba3	/	B+

URCA-11*	12.30.11	2.14	12.30.08	12.00%	40.90	0.00%	52.66%	29.34%	5154	0.2	5021	130	USD	#N/A N.A./	B1	/	#N/A N.A.	
URCA-11-2	11.16.11	2.63	11.16.09	8.30%	47.74	0.00%	42.37%	17.38%	4099	1.7	3991	300	EUR	#N/A N.A./	Ba3	/	B+	
Славинвестбанк	12.21.09	0.99	12.21.08	9.88%	94.53	0.00%	15.63%	10.45%	1450	-1.7	1317	100	USD	#N/A N.A./	B1	/	B	
Татфондбанк-10	04.26.10	1.31	04.26.09	9.75%	47.52	0.00%	76.69%	20.52%	7557	9.9	7424	200	USD	#N/A N.A./	B2 /*-	/	#N/A N.A.	
ТранскапиталБ-10	05.10.10	1.37	05.10.09	9.13%	72.23	-0.00%	35.14%	12.63%	3402	1.5	3269	175	USD	#N/A N.A./	B1	/	#N/A N.A.	
ТранскапиталБ-17	07.18.17	5.15	01.18.09	10.51%	74.67	0.00%	16.02%	14.08%	1402	1.8	500	100	USD	#N/A N.A./	B2	/	#N/A N.A.	
ТранскредитБ-10	05.16.10	1.42	05.16.09	7.00%	95.39	27.96%	10.47%	7.34%	934	-1914.5	801	400	USD	BB	/	Ba1	/	#N/A N.A.
ТранскредитБ-11	06.17.11	2.24	12.17.08	9.00%	95.68	41.74%	10.98%	9.41%	986	-1656.5	853	350	USD	BB	/	Ba1	/	#N/A N.A.
Траст-10	05.29.10	1.27	11.29.08	9.38%	45.00	0.00%	77.37%	20.83%	7624	10.9	7491	200	USD	#N/A N.A./	B2 /*-	/	B-	
URCA-10	05.21.10	1.41	05.21.09	7.00%	93.90	0.02%	11.65%	7.46%	1052	-4.1	919	400	EUR	#N/A N.A./	Ba3	/	#N/A N.A.	
Финансбанк-08	12.12.08	0.04	12.12.08	7.90%	99.97	0.00%	8.48%	7.90%	735	-8.9	602	250	USD	#N/A N.A./	Ba1	/	#N/A N.A.	
ХКФ-10	04.11.10	1.30	04.11.09	9.50%	90.00	0.00%	18.03%	10.56%	1690	-1.6	1557	200	USD	B+	/	Ba3	/	#N/A N.A.
ХКФ-11	06.20.11	2.08	12.20.08	11.00%	64.95	0.00%	32.05%	16.94%	3092	-1.0	2959	500	USD	B+	/	Ba3	/	#N/A N.A.

Источник: Bloomberg, расчеты Альфа-Банка

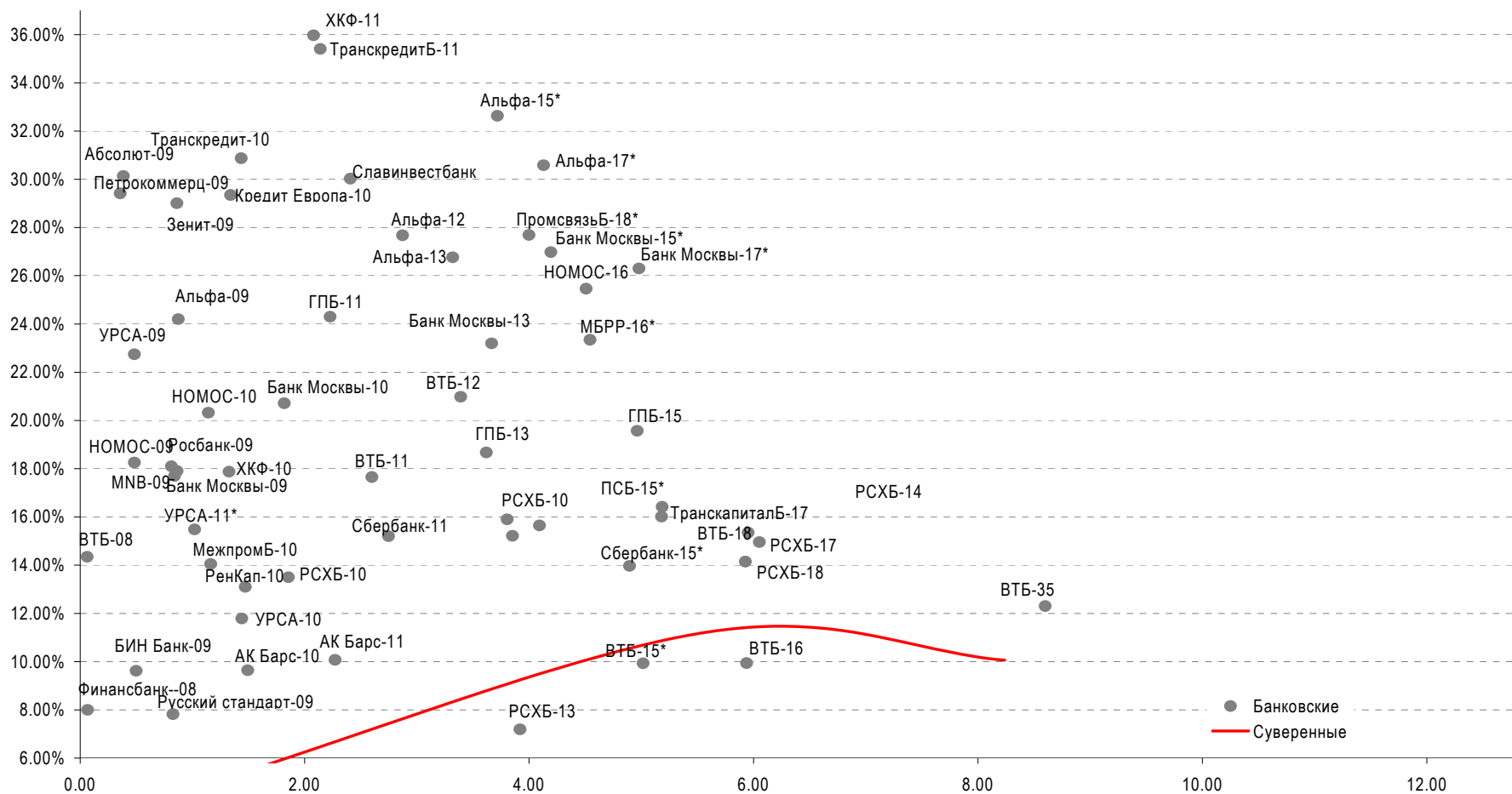
* - доходность и дюрация рассчитываются к дате исполнения опциона на покупку

Илл. 5. Динамика российских корпоративных еврооблигаций в разбивке по секторам

	Дата погашения	Дата		Ставка купона	Цена закрытия	Доходность		Текущая доходность	Спред по дюрации	Изм. Спреда	Спред к суверенным еврооблигациям	Объем выпуска, млн	Валюта	Рейтинги S&P/Moodys/Fitch	
		Дюрация, ближайшего купона	лет			к оферте/ погашению	Изм, %								
Нефтегазовые															
Газпром-09	10.21.09	0.87	04.21.09	10.50%	100.16	0.00%	10.28%	10.48%	915	-3.6	782	700	USD	BBB / A3 / BBB	
Газпром-10	09.27.10	1.75	09.27.09	7.80%	91.31	0.23%	13.42%	8.54%	1229	-17.3	1096	1 000	EUR	BBB / A3 / BBB	
Газпром-12	12.09.12	3.50	12.09.08	4.56%	71.55	3.35%	14.33%	6.37%	1303	-100.4	331	1 000	EUR	BBB / A3 / BBB	
Газпром-13-1	03.01.13	3.42	03.01.09	9.63%	82.76	-0.36%	15.26%	11.63%	1396	12.0	424	1 750	USD	BBB / A3 / BBB	
Газпром-13-2	07.22.13	4.17	01.22.09	4.51%	97.56	0.06%	5.10%	4.62%	379	-0.7	-593	684	USD	#N/A N.A. / #N/A N.A. / #N/A N.A.	
Газпром-13-3	07.22.13	4.01	01.22.09	5.63%	83.45	-0.27%	10.18%	6.74%	887	7.8	-85	389	USD	BBB / A3 / BBB	
Газпром-13-4	04.11.13	3.68	04.11.09	7.34%	76.54	-0.09%	14.82%	9.59%	1351	3.5	379	400	USD	BBB / A3 / BBB	
Газпром-14	02.25.14	4.29	02.25.09	5.03%	58.70	-0.17%	17.75%	8.57%	1575	6.7	672	780	EUR	BBB / A3 / BBB	
Газпром-14-2	10.31.14	4.94	10.31.09	5.36%	57.76	-0.75%	17.31%	9.29%	1532	19.9	629	700	EUR	BBB / A3 / BBB	
Газпром-15-1	06.01.15	5.03	06.01.09	5.88%	57.92	-0.86%	17.03%	10.14%	1503	21.1	601	1 000	EUR	BBB / A3 / BBB	
Газпром-16	11.22.16	5.86	05.22.09	6.21%	60.45	0.61%	14.82%	10.28%	1255	-4.9	380	1 350	USD	BBB / A3 / BBB	
Газпром-17	03.22.17	5.99	03.22.09	5.14%	52.67	0.72%	15.69%	9.75%	1342	-6.6	668	500	EUR	BBB / A3 / BBB	
Газпром-17-2	11.02.17	6.53	11.02.09	5.44%	52.39	1.49%	15.70%	10.38%	1343	-19.7	669	500	EUR	BBB / A3 / BBB	
Газпром-18	02.13.18	5.82	02.13.09	6.61%	54.13	-1.87%	16.67%	12.20%	1440	40.8	565	1 200	EUR	BBB / A3 / BBB	
Газпром-18-2	04.11.18	6.02	04.11.09	8.15%	68.58	-0.12%	14.34%	11.88%	1207	8.3	533	1 100	USD	BBB / A3 / BBB	
Газпром-20	02.01.20	6.99	02.01.09	7.20%	72.59	0.34%	11.64%	9.92%	937	1.1	263	1 006	USD	BBB+ / #N/A N.A. / BBB+	
Газпром-22	03.07.22	7.42	03.07.09	6.51%	57.60	0.35%	13.44%	11.30%	1046	-4.8	248	1 300	USD	BBB / A3 / BBB	
Газпром-34	04.28.34	8.91	04.28.09	8.63%	76.55	-0.12%	11.48%	11.27%	851	1.4	53	1 200	USD	BBB / A3 / BBB	
Газпром-37	08.16.37	8.44	02.16.09	7.29%	59.94	-0.06%	12.42%	12.16%	945	0.8	147	1 250	USD	BBB / A3 / BBB	
Газпромнефть-09	01.15.09	0.13	01.15.09	10.75%	99.99	0.00%	10.45%	10.75%	932	-3.3	800	500	USD	BBB- / Baa3 / #N/A N.A.	
Лукойл-17	06.07.17	5.76	12.07.08	6.36%	59.18	-0.04%	14.99%	10.74%	1272	7.1	397	500	USD	BBB- / Baa2 / BBB-	
Лукойл-22	06.07.22	6.73	12.07.08	6.66%	50.46	-0.27%	15.51%	13.19%	1324	10.4	650	500	USD	BBB- / Baa2 / BBB-	
ТНК-ВР-11	07.18.11	2.32	01.18.09	6.88%	64.67	0.00%	26.23%	10.63%	2511	-1.3	2378	500	USD	BB / Baa2 / BBB- /*-	
ТНК-ВР-12	03.20.12	2.89	03.20.09	6.13%	56.83	0.00%	26.48%	10.78%	2511	0.6	2402	500	USD	BB / Baa2 / BBB- /*-	

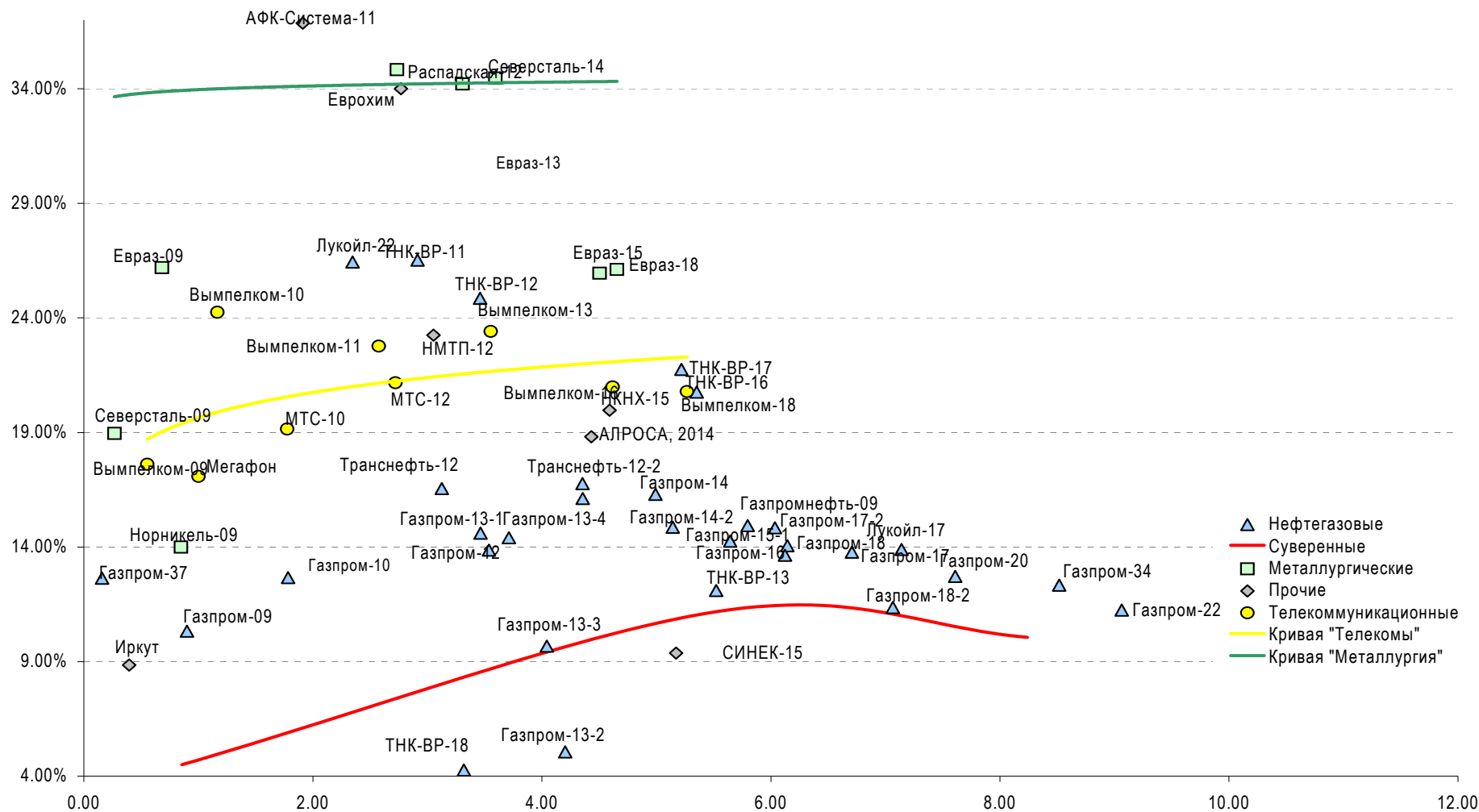
ТНК-ВР-13	03.13.13	3.42	03.13.09	7.50%	54.69	0.18%	25.42%	13.71%	2412	-4.1	1440	600	USD	BB	/	Baa2	/	BBB- /*
ТНК-ВР-16	07.18.16	4.76	01.18.09	7.50%	46.83	0.00%	22.28%	16.01%	2028	2.1	1126	1 000	USD	BB	/	Baa2	/	BBB- /*
ТНК-ВР-17	03.20.17	5.28	03.20.09	6.63%	43.88	0.10%	21.30%	15.10%	1930	0.0	1027	800	USD	BB	/	Baa2	/	BBB- /*
ТНК-ВР-18	03.13.18	5.12	03.13.09	7.88%	44.23	0.00%	22.35%	17.80%	2035	1.9	1132	1 100	USD	BB	/	Baa2	/	BBB- /*
Транснефть-12	06.27.12	3.29	06.27.09	5.38%	103.85	-0.09%	4.19%	5.18%	282	1.7	-683	700	EUR	BBB+	/	A2	/	#N/A N.A.
Транснефть-12-2	06.27.12	3.10	12.27.08	6.10%	72.70	0.14%	16.49%	8.39%	1512	-5.0	1404	500	USD	BBB+	/	A2	/	#N/A N.A.
Транснефть-14	03.05.14	4.28	03.05.09	5.67%	57.36	-0.05%	18.74%	9.88%	1743	72.9	771	1 300	USD	BBB+	/	A2	/	#N/A N.A.
Металлургические																		
Евраз-09	08.03.09	0.65	02.03.09	10.88%	92.54	-0.50%	23.23%	11.75%	2210	83.6	2078	300	USD	BB-	/	Ba2	/	BB
Евраз-13	04.24.13	3.31	04.24.09	8.88%	46.16	0.02%	32.79%	19.23%	3141	-0.6	2176	1 300	USD	BB-	/	Ba3	/	BB
Евраз-15	11.10.15	4.54	05.10.09	8.25%	46.30	-0.03%	24.85%	17.82%	2285	2.8	1382	750	USD	BB-	/	Ba3	/	BB
Евраз-18	04.24.18	4.79	04.24.09	9.50%	45.73	-0.19%	24.48%	20.77%	2249	6.2	1346	700	USD	BB-	/	Ba3	/	BB
Кузбассразрезуголь-10	07.12.10	1.44	01.12.09	9.00%	57.52	0.00%	50.20%	15.65%	4907	4.0	4775	200	USD	#N/A N.A.	/	B3	/	#N/A N.A.
Распадская-12	05.22.12	2.92	05.22.09	7.50%	47.17	-2.31%	34.82%	15.90%	3345	94.0	3237	300	USD	B+e	/	Ba3	/	B+
Северсталь-09	02.24.09	0.24	02.24.09	8.63%	99.25	-0.23%	11.59%	8.69%	1046	97.3	913	325	USD	BB	/	Ba2	/	#N/A N.A.
Северсталь-14	04.19.14	3.63	04.19.09	9.25%	42.65	-0.09%	32.40%	21.69%	3109	4.1	2137	375	USD	BB	/	Ba2	/	BB
ТМК-09	09.29.09	0.81	03.29.09	8.50%	68.02	0.00%	63.16%	12.50%	6203	16.0	6070	300	USD	B+	/	Ba3	/	#N/A N.A.
Норникель-09	09.30.09	0.82	03.31.09	7.13%	95.17	-0.00%	13.37%	7.49%	1225	-1.1	1092	500	USD	BBB-	/	Baa2	/	BBB-
Телекоммуникационные																		
МТС-10	10.14.10	1.75	04.14.09	8.38%	84.00	-0.16%	18.86%	9.97%	1774	7.8	1641	400	USD	BB	/	Ba2	/	BB+
МТС-12	01.28.12	2.69	01.28.09	8.00%	70.71	0.05%	21.13%	11.31%	1976	-2.0	1868	400	USD	BB	/	Ba2	/	BB+
Вымпелком-09	06.16.09	0.53	12.16.08	10.00%	96.50	0.01%	16.90%	10.36%	1577	-1.9	1444	217	USD	BB+	/	Ba2	/	#N/A N.A.
Вымпелком-10	02.11.10	1.14	02.11.09	8.00%	84.59	-0.00%	23.38%	9.46%	2225	0.5	2092	300	USD	BB+	/	Ba2	/	#N/A N.A.
Вымпелком-11	10.22.11	2.53	04.22.09	8.38%	65.84	-0.69%	25.79%	12.72%	2442	31.0	2334	300	USD	BB+	/	Ba2	/	#N/A N.A.
Вымпелком-13	04.30.13	3.49	04.30.09	8.38%	56.38	0.49%	25.31%	14.85%	2400	-14.1	1428	1 000	USD	BB+	/	(P)Ba2	/	#N/A N.A.
Вымпелком-16	05.23.16	4.72	05.23.09	8.25%	45.39	0.20%	24.52%	18.18%	2252	-2.8	1349	600	USD	BB+	/	Ba2	/	#N/A N.A.
Вымпелком-18	04.30.18	4.97	04.30.09	9.13%	46.69	-0.23%	23.33%	19.55%	2133	6.9	1231	1 000	USD	BB+	/	(P)Ba2	/	#N/A N.A.
Мегафон	12.10.09	0.97	12.10.08	8.00%	93.79	-2.81%	14.68%	8.53%	1356	297.4	1223	375	USD	BB+	/	Ba2	/	BB+
Прочие																		
АФК-Система-11	01.28.11	1.90	01.28.09	8.88%	65.34	0.52%	32.27%	13.58%	3114	-30.5	2981	350	USD	BB	/	Ba3 /*	/	BB-
АЛРОСА, 2014	11.17.14	4.29	05.17.09	8.88%	58.06	0.58%	21.74%	15.28%	1975	-12.7	1072	500	USD	BB- /*	/	Ba2	/	#N/A N.A.
Еврохим	03.21.12	2.71	03.21.09	7.88%	46.00	2.22%	37.70%	17.12%	3632	-92.5	3524	300	USD	BB	/	#N/A N.A.	/	BB
Иркут	04.10.09	0.37	04.10.09	8.25%	99.74	0.00%	8.88%	8.27%	775	-2.9	642	125	USD	#N/A N.A.	/	#N/A N.A.	/	#N/A N.A.
КЗОС-11	10.30.11	2.34	04.30.09	9.25%	35.00	0.00%	57.77%	26.43%	5664	0.6	5531	200	USD	CCC+	/	#N/A N.A.	/	CCC- /*
НКНХ-15	12.22.15	4.18	12.22.08	8.50%	45.00	0.00%	25.79%	18.89%	2449	1.1	1477	200	USD	#N/A N.A.	/	B1	/	B+
НМТП-12	05.17.12	3.01	05.17.09	7.00%	59.15	7.58%	25.40%	11.83%	2402	-274.7	2294	300	USD	BB+	/	Ba1	/	#N/A N.A.
Рольф-10	06.28.10	1.31	12.28.08	8.25%	30.00	0.00%	111.61%	27.50%	11048	17.8	10915	250	USD	B+	/	Ba3	/	#N/A N.A.
СИНЕК-15	08.03.15	5.12	02.03.09	7.70%	89.73	0.15%	9.83%	8.58%	783	-1.1	-120	250	USD	#N/A N.A.	/	Ba1	/	BBB-

Источник: Bloomberg, расчеты Альфа-Банка

Илл. 6. Доходность российских еврооблигаций банковского сектора


Источник: Reuters, расчеты Альфа-Банка

Илл. 7. Доходность российских корпоративных еврооблигаций



Источник: Reuters, расчеты Альфа-Банка

Информация

Управление долговых ценных бумаг и деривативов	Саймон Вайн, начальник Управления (7 495) 745 7896
Торговые операции	Олег Артеменко, директор по финансированию (7 495) 785-74 05 Константин Зайцев, вице-президент по торговым операциям (7 495) 785-74 08 Михаил Грачев, вице-президент по торговым операциям (7 495) 785-74 04 Сергей Осмачек, трейдер (7 495) 783 51 02 Игорь Панков, вице-президент по продажам (7 495) 786-48 92 Владислав Корзан, вице-президент по продажам (7 495) 783-51 03 Дэвид Мэтлок, директор по международным продажам (7 495) 974-25 15 доб. 7050 Татьяна Мерлич, старший менеджер по международным продажам (7 495) 786-48 97 Ольга Паркина, менеджер по продажам (7 495) 785-74 09
Аналитическая поддержка	Екатерина Леонова, старший аналитик по внутреннему долгу (7 495) 785-96 78 Михаил Авербах, аналитик по внешнедолговому рынку (7 495) 783-50 29 Денис Воднев, старший кредитный аналитик (7 495) 792-58 47 Екатерина Журавлева, кредитный аналитик (7 495) 974-2515 доб. 7121
Долговой рынок капитала	Мария Широкова, Вице- президент по продажам на долговом рынке капитала (7 495) 755-59 26
Адрес	Проспект Академика Сахарова, 12 Москва Россия 107078

© Альфа-Банк, 2008 г. Все права защищены.

Настоящий отчет и содержащаяся в нем информация являются исключительной собственностью Альфа-Банка. Несанкционированное копирование, воспроизводство и распространение настоящего материала, частично или полностью, в отсутствие разрешения Альфа-Банка в письменной форме строго запрещено.

Данный материал предназначен для распространения в Российской Федерации ОАО «Альфа-Банк» (далее Альфа-Банк). Он не предназначен для распространения среди частных инвесторов. Приведенная в данном материале информация получена из источников, которые, по мнению Альфа-Банка, являются надежными, Альфа-Банк, его руководящие и прочие сотрудники не делают заявлений и не дают заверений ни в прямой, ни в косвенной форме, относительно своей ответственности за точность, полноту такой информации и отсутствие в данном материале каких-либо важных сведений. Любая информация и любые суждения, приведенные в данном материале, могут быть изменены без предупреждения. Альфа-Банк не дает заверений и не заявляет, что упомянутые в данном материале ценные бумаги и (или) суждения предназначены для всех его получателей. Данный материал и содержащиеся в нем сведения носят исключительно информативный характер и не могут рассматриваться ни как приглашение или побуждение сделать оферту, ни как просьба купить или продать ценные бумаги или другие финансовые инструменты, или осуществить какую-либо иную инвестиционную деятельность. Альфа-Банк и его дочерние компании, руководящие сотрудники и прочие сотрудники всех этих структур, в т.ч. лица, участвующие в подготовке и издании данного материала, могут иметь отношения с маркет-мейкерами, а иногда и выступать в качестве таковых, а также в качестве консультантов, брокеров или представителей коммерческого или инвестиционного банка в отношении ценных бумаг, финансовых инструментов или компаний, упомянутых в данном материале, либо входить в органы управления таких компаний. Ценные бумаги с номиналом в иностранной валюте подвержены колебаниям валютного курса, которые могут привести к снижению их стоимости, цены или дохода от вложений в них. Кроме того, инвесторы, вкладывающие средства в ценные бумаги типа АДР, стоимость которых изменяется в зависимости от курса иностранных валют, берут на себя валютный риск. Вложения в России сопряжены со значительным риском, и поэтому инвесторы, прежде чем вкладывать средства в такие бумаги, должны провести собственное исследование и изучить экономические и финансовые показатели самостоятельно. Инвесторы должны обсудить со своими финансовыми консультантами риски, связанные с таким приобретением. Альфа-Банк и их дочерние компании могут публиковать данный материал в других странах. Поскольку распространение данной публикации на территории других государств может быть ограничено законом, лица, в чьем распоряжении окажется данный материал, должны быть информированы о таких ограничениях и соблюдать их. Любые случаи несоблюдения указанных ограничений могут рассматриваться как нарушение закона о ценных бумагах и других соответствующих законов, действующих в той или иной третьей стране. Примечание, касающееся законодательства США о ценных бумагах: Данная публикация распространяется в США компанией Alfa Capital Markets (USA) Inc. (далее "Alfa Capital"), являющейся дочерним предприятием Альфа-групп, поскольку это разрешено законодательством США по ценным бумагам и другими соответствующими законами и положениями. В этой связи Alfa Capital несет ответственность за содержание данного исследования. Лица, на территории США, получившие данную публикацию и желающие осуществить сделку с той или иной ценной бумагой или финансовым инструментом, анализируемым в ней, должны делать это только после уведомления об этом представителя Alfa Capital в США. Любые случаи несоблюдения данных ограничений могут рассматриваться как нарушение законодательства США о ценных бумагах.